

De nyeste informationer på:

[www.groennehave.dk](http://www.groennehave.dk)

*Kontingentbetaling:*

**Tilmeld til PBS/Nets**

*Det er lettere og vi sparer penge.*

**Generalforsamlingen** side 3

**Åbent brev** side 4

**Nye naboer** side 7

**Oplysninger** side 8

# Grønnehave Nyt

Maj 2012

42. årgang - nr. 2

## Genopretningen er ikke færdig! Grønnehaves veje og fortove lider stadig efter opgravningerne

### Legeplads renovering



Legepladsen beliggende ved Hjallerup Alle ligger på en kommunal grund som vi har fået stillet til rådighed.

Indkøb af legeting, indretning af pladsen samt vedligeholdelse foretages af Grønnehave og G/F Hjallerupvang i forening. Økonomisk afstemt efter antallet af grundejere i de to grundejerforeninger.

Legepladsen trænger til nu til en renovering.

Vi påbegynder snarest udskiftning af gynger, reparation af legestativ samt evt. opsætning af nyt legedyr. Den totale renovering af pladsen vil vare nogle år.



**Vi efterlyser vi et team af grundejere, der kan bruge en dag på at male legestativ.**

*Kontakt formanden—inden 5. juni.*

### Genopretning

Efter det omfattende gravearbejde—i vores område, ligner fortove og veje ikke helt sig selv mere. DONG er færdig med at genoprette, dog er der steder, hvor vi ikke er enige med dem om kvaliteten af arbejdet.

Dansk Kabel TV (YouSee) der havde Kamco til at grave er færdige med at genoprette fortove mht. flisebelægning. Men da underlaget en række steder ikke er godt nok skubber fliserne sig, ligeledes er ikke alle genopretninger gode nok.

Alle asfaltbelægninger i veje og i borter i fortove skal laves om. Dette er i skrivende stund påbegyndt og forventes at være færdig gjort når dette blad udkommer.

Vi vil efter asfaltarbejdets færdiggørelse syne veje og fortove for at sikre os en kvalitet i arbejdet der kan holde.



### Loppemarked

**Lørdag d. 25. august 2012**

Der vil som sædvanligt være loppemarked på legepladsen sidste lørdag i august.

*Tilmelding til loppemarked—kontakt: Hans og Susanne Kofoed, Blåhøjvej 4 - tlf. 3252 2711  
Yderligere orientering på [www.groennehave.dk](http://www.groennehave.dk) fra 15 august.*



**Husk forårsarbejdet: Fjern ukrudt fra forkant og bagkant af fortovet—grus mv. væk fra vejen!**

## Grønnehaves bestyrelse

### Formand:

(Information, veje og legepladsudvalg)

#### **Helge Dybdahl**

Ingstrup Alle 23B

tlf.: 32 51 19 12

formand@groennehave.dk

### Næstformand:

(Sekretær og fastelavnsudvalg)

#### **Lena Frydensberg-Holm**

Skarrildvej 5

tlf.: 33 25 90 29

sekretaer@groennehave.dk

### Kasserer:

(Økonomi og vejudvalg)

#### **Willy Schneider**

Vadum Alle 19

tlf.: 32 51 83 72

kasserer@groennehave.dk

### Bestyrelsesmedlem:

(Snerydningskontakt, vej- og legepladsudvalg)

#### **Jørgen Sommer**

Jerslev Alle 16

tlf.: 32 51 32 46

joergen@groennehave.dk

### Bestyrelsesmedlem:

(Fastelavns- og legepladsudvalg)

#### **Rasmus Jørgensen**

Præstefælledvej 106B

tlf.: 32 54 46 86

rasmus@groennehave.dk

### Suppleant:

(Informationsudvalg)

#### **Søren Stahlfest Møller**

Ingstrup Alle 24

Tlf. 32 52 59 79

### Suppleant:

(Vejudvalg)

#### **Jesper Kühl**

Vittrup Alle 27

Tlf. 50 74 04 14

Grønnehaves bankkonto:  
reg.nr.:0165 — konto nr. 6880912524

## Regnvandsafledningen En bombe under vores økonomi?

Regnvandsafledningen er grundejerforeningernes medens kloakken er et kommunalt anliggende.

Regnvandet fra veje ledes gennem afløbsriste væk fra veje.

Afløbsbrøndene (dem med rist) er som hovedregel ikke direkte forbundet med afløbsrør, men er gennem en sten faskine forbundet med afløbsdrænrør i fortov.

Disse drænrør i fortov løber til en nord- syd gående hovedledning der afvander mod grøften ved Hjallerup Alle. Grøften har sit afløb på Fælleden, hvor vandet pumpes ud i havet.

En del afløbsbrønde ser ud som om de ikke trækker. Men det er som regel ikke brøndene, der er noget i vejen med men det bagved liggende drænrør ,der ikke trækker godt nok. Enten er drænrøret beskadiget efter opgravninger, som regel vandværkets opgravninger eller også er drænrøret fyldt med jord, trærodde eller simpelthen faldet sammen pga. ælde.

Vi har på budgettet hvert år afsat et mindre beløb til renoivering af regnvandsafledningen.

Med dette beløb reparerer der hvert år på vores afledning, men det betyder ikke at alle brønde trækker optimalt.

Det er ikke muligt at reparere alt med det samme.

Vi håber bare, at vi kan følge lidt med!



Grønnehave Nyt udgives af G/F Grønnehave og uddeles til foreningens medlemmer

G/F Grønnehave omfatter et parcelhusområde med 450 boliger i Tårnby Kommune på Vestamager.

Indlæg til bladet sendes til ansvarshavende:

Helge Dybdahl, Ingstrup Alle 23B, 32511912  
formand@groennehave.dk

For mere information: [www.groennehave.dk](http://www.groennehave.dk)

**Deadline til næste nummer: 1. februar 2013**

## Referat af Grundejerforeningen Grønnehaves ordinære generalforsamling

Onsdag den 21. marts 2012 på Pilegårdsskolen

Dagsorden:

1. Valg af dirigent.
2. Formandens beretning.
3. Indkomne forslag.

Regnskab.

Aflæggelse af regnskab for 2011.

Forelæggelse af budget samt fastsættelse af kontingent for 2012.

Bestyrelsen foreslår uændret kontingent.

Valg af bestyrelse.

Valg af Næstformand (Lena Frydensberg-Holm modtager genvalg)

Valg af Kasserer (Willy Schneider modtager genvalg)

Valg af to bestyrelsessuppleanter (Søren Stahlfest Møller modtager genvalg)

Valg af revisor.

Valg af revisor. (Vibeke Rasmussen modtager genvalg)

Valg af revisorsuppleant. (Boe Andersen modtager genvalg)

Eventuelt.

### G/F Grønnehaves bestyrelse

Helge Dybdahl	Formand
Lena Frydensberg-Holm	Næstformand
Willy Schneider	Kasserer
Rasmus Jørgensen	Bestyrelsesmedlem
Jørgen Sommer	Bestyrelsesmedlem
Jesper Kühl	Suppleant
Søren Stahlfest	Suppleant

Der var mødt 43 stemmeberettigede medlemmer op til generalforsamlingen.

### 1. Valg af dirigent.

Foreningens formand, Helge Dybdahl, bød forsamlingen velkommen til generalforsamlingen og foreslog Erik Bagger som aftenens dirigent. Der var ingen andre forslag, og dermed var Erik Bagger valgt.

Dirigenten takkede for valget og konstaterede, at generalforsamlingen var lovligt indkaldt. Dernæst gav han ordet til formanden.

### 2. Formandens og bestyrelsens beretning.

Helge gennemgik årets opgaver og udfordringer og viste en billedserie med et udpluk af de fejl og mangler der udestår på vores gader og fortove. Desuden henviste Helge til den skriftlige beretning, som var uddelt sammen med indkaldelsen i Grønnehave Nyt.

### Arbejder udført i 2011:

Det der står med kursiv, er tilføjelser efter spørgerunde, som dirigenten tog efter beretningen.

#### **Det har igen været et meget travlt år:**

##### **Udgravninger / udbedringer:**

YOUSEE gravede ved hjælp af Dansk KabelTv med Kamco som entreprenør. Efter sommerferien 2011 meddelte Dansk KabelTV at reetableringerne var udført og man betragtede arbejdet som afsluttet.

*Referat af generalforsamling fortsættes side 6*



## Åbent brev til borgmesteren og kommunalbestyrelsen i Tårnby Kommune Af Birger Stenalt, Jerslev Alle 13 d, 2770 Kastrup

Vedrørende: Tonstunge lastvognstogs kørsel med jord og efterfølgende ødelæggelse af de sårbare veje og fortov, der ikke er beregnet til så store entreprenørmaskiner. For ca. 20 år siden pålagde Tårnby kommune alle grundejere i Grundejerforeningen Grønnehave os at få renoveret veje og fortov. Dette blev selvfølgelig efterlevet, men pålagde også hver parcel en regning på ca. 30.000,- kr. som vi stadig betaler af på.

Vi var meget stolte af vores flotte veje, men det holdt ikke så længe. Kort tid efter gav kommunen tilladelse til gravearbejder, som vi ikke bliver spurgt om. Siden da har vores veje været angrebet af det ene gravearbejde efter det andet. Bare på vores vej fra Englandsvej til Præstefælledvej har jeg den 21.01.12 optalt 41 gravearbejder på kørebanen og opkørsler. Alle steder har grundejerforeningen måttet forsegle omkring asfaltarbejdet, da der er sprækker efter arbejdet.

Pludselig skulle der lægges el-ledninger i jorden og opsættes nye lygtepæle. DONG's entreprenørselskab stod for arbejdet, og fortovene har aldrig været gode efter det indgreb. Kabler blev gravet op og ned flere gange som følge af dårlig kommunikation i firmaet, og for hver gang blev underlaget til fliserne forringet, da det ikke blev lagt efter forskrifterne. Vi bøvlrer stadig med følgerne, og intet sker.

Så skulle YOUSEE pludselig have lov til at grave fibernet ned i vores fortove. Atter gik det ud over fortovene. Her blev i den grad kastet rundt med fliser, jord, stabilgrus og flisegrus, så underlaget for fliserne blev en pærevælling uden stabilitet. Her skulle arbejdet også laves flere gange, og er endnu ikke færdiggjort.

På vores før omtalte vejstykke, har kommunen så givet tilladelse til jordkørsel til en parcelgrund, der skulle have ny jord. Det skete i dagene fra den 18.- 20. januar 2012. Vi har ikke tal på, hvor mange lastvognstog med anhænger, der har kørt ned ad vores vej, men det nærmer sig nok 15 – 20 stk. I gennemsnit har der været tre lastvognstog på vejen ad gangen. Selv i de mørke morgentimer, hvor små skoleelever kørte i skole, måtte de køre udenom de store lastvogne. Lastvognene kunne åbenbart heller ikke passere hinanden, så de brugte vores skrøbelige fortovsfliser til kørebane, og nåede helt op til anden række fliser ind mod skellet. Det er rystende, at dette kan ske med kommunens og politiets tilladelse. Efterfølgende har vi fået store skader på kørebane og fortove. Kørebanen er flere steder revnet i asfalten grundet det høje akseltryk, og der hvor der har været tidligere opgravninger har asfalten givet revner. Området, hvor jorden skulle køres ind bærer tydeligt præg af den ulovlige kørsel. Kantstene er trykket ned og løsnet fra kørebaneasfalten. Mange fortovsfliser er revnet og

ligger nu til stor fare for fodgængere. Mange af de steder, hvor de har kørt på fortovet, har fliserne skubbet fugejorden mellem fliserne op, og de ligger nu løst. Sidst men ikke mindst flød kørebanen med jord, der først blev fjernet, da kommunen blev orienteret om svineriet. Tænk bare på al den jord, der efterfølgende ryger ned i rendestensbrøndene, og stopper de i forvejen belastede kloarksystemer.

Vi var tre parceller, der tog kontakt til kommunen og grundejerforeningen, samt tog billeder af situationen. Kommunen sendte hurtigt to medarbejder ud, der ligeledes var rystede.

Lige nu ligger det omtalte område hen til stor risiko for folk, der færdes i området. Vi ved, at vi skal passe på, men hvad med de folk, der ikke kender til disse farlige steder? Det kan gå grusomt galt.

Hvad vil kommunen gøre ved det? Hvad kan vi som grundejerforening gøre ved det? Er det ikke rimeligt, at det er den, der har lavet skaden, der udbedrer den. Eller



måske kommunen, der har udstedt en jordkørselstilladelse uden at kende omfanget af den. Desværre havner åben nok igen hos grundejerne, da de andre instanser hurtigt får vasket hænder og fralægger sig ethvert ansvar. Det kan bare ikke være meningen at vi som borgere igen skal til lommerne, mens de selskaber, der laver profit i forbindelse deres arbejde bare kan blive ved og ved med at løbe fra ansvaret. Hvis kommunen ikke kan få selskaberne til at udbedre skaderne, må vi som borgere og grundejere insistere på, at kommunen udbedre skaderne, da det jo er dem, der har givet tilladelse til arbejdet. For omtalte vejstykkets vedkommende, ville et helt nyt lag køreasfalt være et lille plaster på såret for den tort, vores vej har lidt. Nu afventer vi atter arbejds-kørsel, når der skal køres byggemateriale til grunden.

Grundejerforeningen er orienteret om dette indlæg. Jeg taler helt sikkert på vegne af de fleste grundejere i Grønnehave.

## Borgmester Henrik Zimino svarer på Birger Stenalts åbne brev

### TÅRNBY KOMMUNE

Borgmesteren



Birger Stenalt  
Jerslev Alle 13D  
2770 Kastrup

Tak for din henvendelse modtaget den 30.01.2012.

Jeg har fuld forståelse for, at det er ærgerligt, at ens veje, der stadig er pæne mange år efter renovering, brydes op flere steder. Vejene er dog det mest oplagte sted, hvor forsyningsledninger kan placeres. Alternativt har ledningsejeren mulighed for at lade private ejendomme ekspropriere til formålet.

Kabellægning af elforsyningen skete bl.a. for at øge driftsikkerheden, så der f.eks. ikke sker længerevarende strømsvigt ved stormvejr og efterfølgende nedfaldne ledninger. Udbud af telefoni og relaterede produkter hertil er blevet liberaliseret af Folketinget for mere end 20 år siden. Det har bevirket en intens bejlen til kunderne fra adskillige udbydere først og mest kendt på mobiltelefoni, men har siden bredt sig til fastnetprodukter af forskellig art. I Danmark findes nu mere end 50 udbydere af disse produkter.

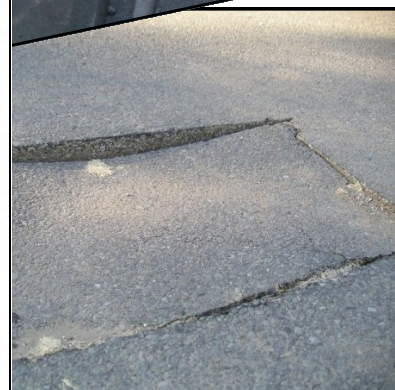
Tårnby Kommune har som vejmyndighed ikke lovhjæmmet til at favorisere et selskab frem for andre, ligesom vi ikke må virke konkurrenceforvridende i selskabernes indbyrdes kamp om kundeandele for nuværende og evt. fremtidige udbydere.

Både i forbindelse med Dong Energy og Dansk Kabel TVs arbejde har Tårnby Kommune sammen med repræsentanter fra Grundejerforeningen Grønnehaves bestyrelse gennemgået vejene, og de fleste af de noterede mangler er udbedret. Resten udbedres i løbet af foråret 2012. Hvis du har adgang til internettet, så er din Grundejerforening Grønnehave god til at informere på hjemmesiden ([www.groennehave.dk](http://www.groennehave.dk)) om bl.a. deres dialog med Dong Energy og Dansk Kabel TV, herunder status for deres arbejder.

Teknisk Forvaltning kan ikke via en tilladelse til jordflytning stille vilkår om, at man skal følge Færdselsloven. En vognmand der overtræder Færdselsloven, f.eks. ved kørsel på fortovet, er selvfølgelig ansvarlig for de skader, han eventuelt påfører vejanlægget. Uenighed herom er et privatretligt anliggende, som skal afklares mellem den tilstødende grundejer, som er ansvarlig for fortovets stand, og skadevolder. Derfor er det en god ide at tage fotos, som du har gjort. Tårnby Kommune kan ikke gå ind i en sag mellem to private parter, men Teknisk Forvaltning har oplyst mig om, at formanden for Grundejerforeningen Grønnehave har kontakt med den ansvarlige vognmand, der forestod kørslen af jord til Jerslev Alle 2 og 4b, med henblik på udbedring af skaderne.

Med Venlig hilsen

Henrik Zimino  
Borgmester



Generalforamlingsreferat—fortsat fra side 3

Dette kunne vi ikke godkende, da det de havde reetableret ikke var godt nok og der stadig udestod meget. Der blev vist en billedserie af foreningens ramponerede fortov, der er blevet udsat for Kamco og tidligere af DONG's erntrepenør.

*Der blev også spurgt ind til hvem der var ansvarlig, hvis nogen kom til skade på de veje og fortov, der er efterladt i miserabel stand af Kamco og DONG?*

Der er desværre ikke tvivl om, at den enkle grundejer er ansvarlig for evt. skader der sker på deres fortov.

#### Vedligeholdelse:

Der er ikke foretaget større reparationer på veje eller fortov i 2011 da vi har afventet reetableringerne fra både Dong og Dansk KabelTV

#### Vandaflledning:

Regnvandsbrønde med tilhørende regnvandsledninger på Jerslev alle og Svejbæk er alle udbedret for at skaffe afløb for regnvand. Desuden er meget højtliggende brønddæksler sænket, de udgjorde en sikkerhedsrisiko for fodgængere.

#### Legeplads:

Der er udført mindre reparationer af legeborgen og der er blevet slået græs, fjernet ukrudt og trimmet hække. Legepladsen trænger til fornyelse, så vi har indhentet tilbud på en såkaldt gratis legeplads, den var desværre slet ikke gratis, så det var ikke interessant i denne omgang. Vi håber mange får glæde af legepladsen igen i år, og at vi bliver forskånet for hærværk.



Der slås græs på legeplads.

#### Arrangementer:

- Sommerfesten 2011 blev aflyst pga. regn.
- Loppemarkedet blev afholdt og var en stor succes. Loppemarkedet forventes afholdt igen i 2012. Fastelavnsfesten 2011 blev igen et lokalt tilløbsstykke.

#### Arbejder 2012:

Vi vil udfordre Kommunes udstedelse af gravetilladelser, kommunen udsætter gravetilladelsen den selv tager et økonomisk ansvar for arbejdets udførelse. Skal Grønnehave blive ved at betale for vedligehold af Præstefælledvej, uden at kommunen eller andre brugere bidrager?

Hvordan forholder vi os til de små grundejerforeninger, der løser sig ved vej istandsættelsen?

Formandens beretninger blev godkendt med klapsalver.

#### 3. Indkomne forslag.

Der var ingen indkomne forslag.

#### 4. Regnskab.

Kasserer Willy Schneider gennemgik regnskab og budget punkt for punkt.

#### Aflæggelse af regnskab for 2011.

Det reviderede regnskab, som kan ses i Grønnehavenyt og på hjemmesiden, blev gennemgået.

*Der blev spurgt ind til hvorfor vi ikke har fået nogen renter, af vores indestående. Willy svarede at det ikke var rentabelt at investere i obligationer igen for øjeblikket og at det ikke har været muligt at få en konto med forrentning. Spørgeren mente at det bør være muligt at få i hvert fald nogen renter ind på foreningens indestående.*

*Willy vil forsøge at få placeret foreningens indestående, så der tilskrives renter.*

#### Forelæggelse af budget samt fastsættelse af kontingent for 2012.

*Der blev protestret imod at bestyrelsen har fjernet indskuddet for nye medlemmer i foreningen, da denne beslutning skal træffes af generalforsamlingen. Willy forklarede at det var meget besværligt og tidskrævende at indkræve de 50 kr. i indskud og at det derfor var bestyrelsens forslag at fjerne dette i forbindelse med budgettet for 2012.*

Det blev vedtaget med applaus.

Da der ikke var flere spørgsmål, konstaterede dirigenten, at regnskab og budget er godkendt.

#### 5. Valg af bestyrelse.

Valg af næstformand:

Lena Frydensberg-Holm blev genvalgt

Valg af kasserer:

Willy Schneider blev genvalgt

Valg af to bestyrelsessuppleanter:

Søren Stahlfest Møller og Jesper Kühl blev valgt.

#### 6. Valg af revisor.

Valg af revisor: Vibeke Rasmussen blev genvalgt.

Valg af revisorsuppleant: Boe Andersen blev genvalgt.

Referat af generalforsamling fortsættes side 7

Generalforamlingsreferat—fortsat fra side 6

### 7. Eventuelt.

Der blev stillet spørgsmål til trafiksituationen på Præstefælled vej i forbindelse med parkeringsforholdene for den nye institution på Præstefælledvej 91. Der opstår tit farlige situationer på grund af personalets og forældrenes parkering. Helge svarede at bestyrelsen har klaget til kommune men nu skriftligt vil klage over den manglende oprettelse af parkeringspladser.

Der blev også rejst kritik af parkeringssituationen i hele Grønnehave, der er mange der parkerer på gaderne til stor gene for cyklister og udsyn. Helge svarede at vi kun kan opfordre til at folk parkere på egen grund.

Slutteligt konstaterede dirigenten at generalforsamlingens dagsorden var udtømt og takkede for god ro og orden.

Formanden sagde tak til dirigenten og indbød alle til en bid brød.

### Klager efter opgravninger

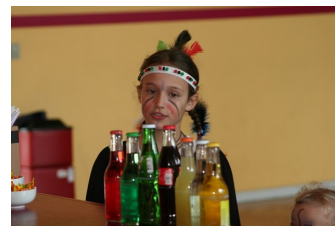


Klager vedr. fortove eller vejes tilstand efter opgravninger rettes til

Teknisk forvaltning - Tårnby Kommune:  
Enten via mail til: [kommunen@taarnby.dk](mailto:kommunen@taarnby.dk) — eller telefonisk til 32471545/46.  
Grønnehave bedes informeret skriftligt om klagen.  
Helst på mail til: [formand@groennehave.dk](mailto:formand@groennehave.dk)

Et godt sted at mødes.

### Til Grønnehaves fastelavnsfest!



Tilmeld kontingentbetaling til Grønnehave til PBS!!  
Det er nemmere for dig.  
Sparer penge for Grønnehave.

## Nye naboer i 2011

nn  
Helle Johnsen og Morten Kjær  
Thorbjørn Froda  
Annette Larsen  
Jomo Invest  
John Rasmussen og Christina Nielsen  
Ditte og Anders Noes Rosendal  
Dorte Christensen og Mads Svensson

Vårvej 9  
Præstefælledvej 90 A  
Brønderslev alle 51B  
Blåhøjvej 9  
Jerslev Alle 4B  
Vadum Alle 28  
Præstefælledvej 89  
Præstefælledvej 78



## Genbrug

Storskrald, haveaffald og papir afhentes på følgende dage i Grønnehave

<b>Bindslev Allé</b>	<b>fjerde mandag</b>
<b>Blåhøjvej</b>	<b>fjerde mandag</b>
<b>Brønderslev Allé</b>	<b>fjerde tirsdag</b>
<b>Estvad Allé</b>	<b>anden mandag</b>
<b>Hjallerup Allé</b>	<b>fjerde mandag</b>
<b>Høgildvej</b>	<b>fjerde mandag</b>
<b>Ilbro Allé</b>	<b>anden mandag</b>
<b>Ingstrup Allé</b>	<b>tredje mandag</b>
<b>Jerslev Allé</b>	<b>tredje mandag</b>
<b>Jetsmarkvej</b>	<b>anden mandag</b>
<b>Munkebjergvej</b>	<b>anden tirsdag</b>
<b>Præstefælledvej</b>	<b>første mandag</b>
<b>Råbjerg Allé</b>	<b>anden mandag</b>
<b>Saltum Allé</b>	<b>fjerde mandag</b>
<b>Skarrildvej</b>	<b>fjerde mandag</b>
<b>Svejbæk Allé</b>	<b>tredje mandag</b>
<b>Sønderholm Allé</b>	<b>tredje tirsdag</b>
<b>Timringvej</b>	<b>tredje mandag</b>
<b>Vadum Allé</b>	<b>fjerde mandag</b>
<b>Vittrup Allé</b>	<b>anden mandag</b>
<b>Vårvej</b>	<b>fjerde mandag</b>

## Renovation

Hvis du ikke har fået hentet dagrenovation, papir, haveaffald eller storskrald kan du kontakte:

**Marius Pedersen A/S**  
tlf: 5150 7219



**Nærmeste genbrugsplads:**

**Kirstinehøj**

Kirstinehøj 25 C, 2770 Kastrup

Åbningstider:

Man - fredag kl. 10.00-20.00 (vinter kl. 18)  
lørdag og søndag kl. 10.00-17.

## Betaling af kontingent—tilmeld til Nets (PBS)

PBS har ændret navn til Nets. Bortset fra det nye navn, **Nets**, sker der ingen ændringer for jer, der er tilmeldt ordningen.

Tilmeldingen til Nets gør det billigere for foreningen, og betalingen af kontingent via betalingservice er meget nemmere for jer.

**Derfor opfordres I til at tilmelde jer.**

Det gøres ved hjælp af det tilsendte girokort, eller gennem jeres bank. Hvis I betaler via netbank, skal I huske at skrive navn og adresse for at blive registreret. Denne betalingsform betyder imidlertid, at kassereren skal indtaste hver enkelt betaling i regnskabet, mens det foregår automatisk, når der betales via Nets.



Annonce



## Hus i Kenya udlejes

300 m2 fordelt på hovedhus, gæstehus, terrasser, køkkenhus mv.– 6 sovepladser  
4000 m2 grund med udsigt over vand. 5 min fra strand.  
Beliggenhed: 70 km nord for Mombasa ved Kilifi.  
Housegirl, gartner og vagt ansat på stedet.  
Fly pris til Mombasa 5-6000 kr.— transport fra Mombasa kan arrangeres.  
Leje i 3-4 uger for medlemmer af Grønnehave ca. 5000 kr.  
kontakt: pommer@kilifi.dk eller 3251 1912 - fotos på: [www.kilifi.dk](http://www.kilifi.dk)

