

Vigtigt hvis du vil have info!!

Tilmeld dig til
nyhedsbrevet.

Tilmeld kontingentbetaling til
betalingservice

Lettere for dig— billigere for
Grønnehave

Altid nyeste information her

www.groennehave.dk
og på—Facebook

Grønnehave Nyt

August 2019

49. årgang - nr. 3



Gold byg

Ukrudtsplanten gold byg har bredt sig voldsomt på fortove og veje denne sommer.

Hjælp med at få den ryddet fra vores fælles arealer.

Du kan alligevel ikke høste korn til fuglene.

Den er som sagt gold.

Loppemarked på legepladsen lørdag d. 31. august kl. 10—16



Kom før naboen og gør et godt kup!

Der kan købes kaffe og kage samt øl, vand på pladsen

Hvis du har noget, du vil sælge på loppemarkedet og endnu ikke har tilmeldt dig med en bod, så mail til loppesudvalget. De kan nok få presset din bod ind mail til: loppe@groennehave.dk

!!!!!!!!!!!!!!!!!!!!

Hvis du stadig vil have information fra Grønnehave, så giv os din mailadresse og dit telefonnummer.

Hvis du, som de andre 269 medlemmer, er tilmeldt nyhedsbrevet, så har vi din mailadresse.

Hvis du ikke er tilmeldt nyhedsbrev, så mail dine oplysninger til nyhedsbrev@groennehave.dk

Ukrudt!!!

Det er ikke meningen, at der skal være græs eller ukrudt mellem fliser, ved kantsten eller mellem fliser og skel!
Ukrudtet ødelægger asfalt og flisebelægning .



Grønehaves bestyrelse

Formand:

(Information, vej- og legepladsudvalg)

Helge Dybdahl

Ingstrup Alle 23B

tlf.: 30 25 19 12

formand@groennehave.dk

Næstformand:

(Sekretær, fastelavnsudvalg)

Lena Frydensberg-Holm

Skarrildvej 5

tlf.: 33 25 90 29

sekretaer@groennehave.dk

Kasserer:

Willy Schneider

Vadum Alle 19

tlf.: 23 88 12 46

kasserer@groennehave.dk

Bestyrelsesmedlem:

(Snerydning, vej- og legepladsudvalg)

Jørgen Sommer

Jerslev Alle 16

tlf.: 32 51 32 46

joergen@groennehave.dk

Bestyrelsesmedlem:

(Fastelavns- og legepladsudvalg)

Rasmus Jørgensen

Præstefælledvej 106B

tlf.: 32 54 46 86

rasmus@groennehave.dk

Suppleant:

Søren S. Møller

Ingstrup Alle 24

tlf. 23 71 04 88

Suppleant:

(vejudvalg)

Mille Tørnqvist

Ingstrup Alle 8C

tlf. 51 84 37 00

Suppleant:

Jesper Kühl

Vittrup Alle 27

tlf. 50 74 04 14

Suppleant:

(vejudvalg)

Rune Drewsen

Ingstrup Alle 11A

tlf. 61 77 45 77

Grønehaves konto i Nordea
reg.nr.:0165 — konto nr. 6880912524



24 nye medlemmer

Velkommen til alle jer der har købt nyt hus i Grønehaven inden for det sidste år—fra august 18—august 19

Brønderslev Alle 51A og 47A

Hjallerup Alle 14A

Estvad Alle 3

Ingstrup Alle 32, 21 og 11A

Jerslev Alle 27D, 29, 40B og 46D

Jetsmarkvej 1

Munkebjergvej 81

Præstefælledvej 113

Råbjerg Alle 3

Saltum alle 9

Sønderholm Alle 1B og 10

Vadum Alle 13

Vittrup Alle 16A, 18, 30, 34B og 39



Velkommen til alle nye i Grønehaven

I vil, hvis I ikke allerede er blevet budt velkommen, snarest modtage velkomstbesøg af formanden.



Grønehaven Nyt udgives af G/F Grønehaven og uddeles til foreningens medlemmer

G/F Grønehaven omfatter et parcelhusområde med 444 boliger i Tårnby Kommune på Vestamager.

Indlæg til bladet sendes på mail til ansvarshavende:

Helge Dybdahl - formand@groennehave.dk

For mere information: groennehave.dk og Facebook

Deadline til næste nummer: 31. januar 2020

Referat af G/F Grønnehaves generalforsamling

Onsdag den 28. marts 2019 på Pilegårdsskolen

Dagsorden:

1. Valg af dirigent
2. Formandens beretning
3. Indkomne forslag
4. Regnskab

- a) Aflæggelse af regnskab for 2018
- b) Forelæggelse af budget samt fastsættelse af kontingent for 2019.
(Bestyrelsen foreslår uændret kontingent)

5. Valg af bestyrelse.

- a. Valg af formand
- b) Valg af to bestyrelsesmedlemmer
- c) Valg af bestyrelsessuppleanter

6. Valg af revisor.

- a) valg af revisor.
- b) valg af revisorsuppleant.

7. Eventuelt

**Underskrevet referat findes
på groennehave.dk**

Dirigent

Ulla Erlandsen

Referent

Lena Frydensberg-Holm

Der var mødt 49 stemmeberettigede medlemmer op til generalforsamlingen

1. Valg af dirigent

Foreningens formand Helge Dybdahl bød forsamlingen velkommen til generalforsamlingen og foreslog Ulla Erlandsen som aftenens dirigent. Ulla valgtes uden modkandidater. Dirigenten takkede for valget og konstaterede, at generalforsamlingen var lovligt indkaldt.

2. Formandens og bestyrelsens beretning.

Dirigenten gennemgik den skriftlige beretning, der var blevet uddelt sammen med indkaldelsen til generalforsamlingen i Grønnehave Nyt. Der var ikke nogen spørgsmål eller bemærkninger til beretningen.

Mundtlige tilføjelser til beretningen

Arkiv

Formanden er stødt på tekniske udfordringer på lokalarkivet, så det har ikke været muligt at komme

videre med digitaliseringen af Grønnehaves veldokumenterede historie fra Tårnbys lokalarkiv. Der findes generalforsamlingsindkaldelser og referater stort set fra foreningens start i 1922.

Tårnby Forsyning har ændret på flowet for spildevands bortledning

Formanden viste de nye føringer på et billede og forklarede ud fra Tårnby Forsynings oplysninger om øget pumpekapacitet og rørføringer. Der tilsammen burde give en langt større kapacitet i afledningen af spildevand.

Mulighed for at forhøje bebyggelsesprocenten

I forbindelse med Byggesagsreglement18 er der åbnet op for at få ændret bebyggelsesprocenten, hvis en grundejerforening på deres generalforsamling har vedtaget at dette ønskes.

Om at få vandet væk fra vores område.

Ved Tårnby Forsyning - Klaus Bäckström Nielsen

Redigeret af redaktionen.

Problemer med fyldte spildevandsledninger

Der er 4 pumpestationer, som fører spildevandet væk fra området omkring GF Grønnehave: Præstefælledvej 72, Præstefælledvej 100, Præstefælledvej 137 og Jerslev Alle 44. Når det regner i længere perioder stiger grundvandet, og vandet pibler ind i vores spildevandsledninger. Det fylder ledningerne med grundvand, så pumpestationerne bliver overbelastet, så I får problemer med at komme af med spildevandet fra jeres huse.

For at løse problemet er følgende tiltag udført eller er på vej til at blive udført

2007 - 14

Blev der udført sporstofundersøgelser på samtlige parceller, for at undersøge om der var tilsluttet regnvand på spildevandssystemet. De fejltilsluttede ejendomme fik påbud om at frakoble regnvandet. På den måde har vi fået frakoblet de direkte tilslutninger, som gav store problemer ved skybrud og kraftig regn. Eksempelvis kunne en enkelt fejltilsluttet ejendom på 100m² fylde ca. 160 meter af hovedledning ved kraftigt skybrud (*en 10-årshændelse*). Da ca. hver 5. ejendom var fejlkoblet, løb flere kilometer ledning hurtig fuld.

2016 – Pumpestationen på Præstefælledvej 72 pumpede før mod Munkebjergvej, hvor der var en begrænset kapacitet i de små spildevandsledninger. I 2016 vendte vi afløbet, så pumpestationen i stedet pumper til Englandsvej, hvor ledningerne er større.

Dette har medført, at vi kan pumpe 3 gange så meget spildevand væk i spidsbelastninger.

Pumpestationen på Præstefælledvej 100 har fået nye pumper, som kan pumpe mere spildevand væk.

2017 – Vi har tætnet vores spildevandsledninger i

oplandet omkring pumpestationen på Præstefælledvej 137, og har på den måde mindsket ca. 30 % af det indtrængende grundvand.

Selvom vores ledningsnet er tætnet, vil der stadig løbe grundvand ind i vores system fra de private ledninger, som findes inde på parcellerne og under husene.

2018 – Pumpestationen på Præstefælledvej 137 pumper spildevandet fra bl.a. GF Grønnehave og HF Hjallerupvang videre til den næste pumpestation på Præstefælledvej 100, som pumper spildevandet videre mod Englandsvej.

Retningen ændres så spildevandet fra Præstefælledvej 137 pumpes ned gennem markerne til en større pumpestation på Ugandavej.

Samtidig opgraderes kapaciteten på pumpestationen, så den kan flytte dobbelt så meget spildevand i spidsbelastninger.

2019-> Vi forsætter med at tætne spildevandsledningerne i området omkring GF Grønnehave, og optimere pumpestationerne, så de kan føre mere spildevand væk fra området.

Retning på pumpestationerne (*Se kort*)

Pumpestationen på Jerslev Alle 44 pumper til Præstefælledvej 137 som pumper til Ugandavej
Pumpestationerne Præstefælledvej 72 og 100 pumper til Englandsvej.

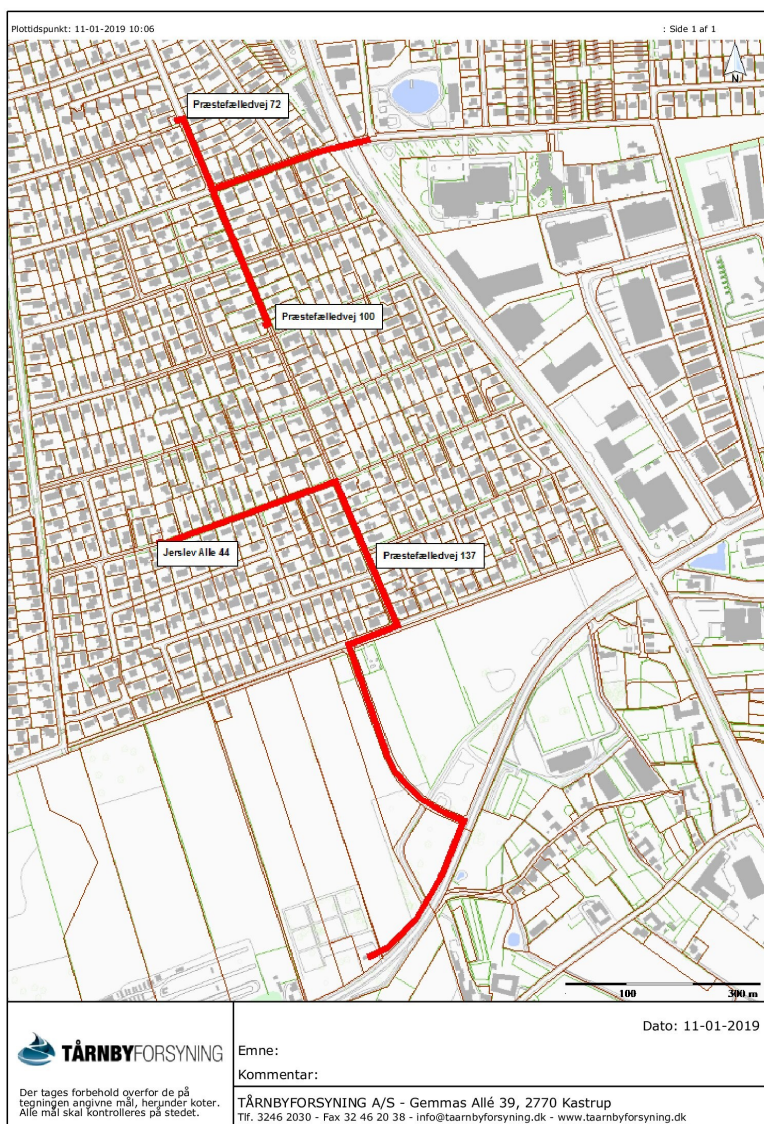


Uden grundejernes hjælp når vi ikke helt i mål!!

Hvad kan du som grundejerne gøre for at mindske det høje grundvand?

Genbruge regnvand, så ressourcen udnyttes, inden den bliver til grundvand!!!

- Det kan være **regnvandstønder**, som mange af jer allerede har installeret.
- Det kan være **udnyttelse af regnvand** i toiletter eller lignende.
- Etablere **regnbede** hvor regnvandet optages i planter og fordamper, hvilket mindsker den mængde regnvand, som bliver til grundvand. *Se eksempel på vandværket i kommunen.*
- Sikre at de **private vejdræn** fungerer optimalt, så de dræner det øvre grundvand, og bidrager til at holde haverne tørre.
- **Renovere** de gamle utætte ledninger på de private parceller, hvilket mindsker indsivningen af grundvand til spildevandsledningerne.



Grundejerforeninger kan anmode kommunen om forhøjelse af bebyggelsesprocenten, kommunen skal herefter udarbejde en ny lokalplan

Formanden viste en billedserie af nogen af årets begivenheder og skader

Den skriftlige og mundtlige beretning:

Der var ingen kommentarer eller spørgsmål, så formandens mundtlige og skriftlige beretning blev godkendt ved akklamation.

3 Indkomne forslag

Der var ikke indkommet nogen forslag rettidigt. Bestyrelsen havde dog modtaget et forslag efter fristen for rettidig fremsættelse af forslag.

En grundejer ønskede at stille forslag om, at bebyggelsesprocenten i G/F Grønnehaves hæves til 30 %.

Forslagsstiller ønskede at få behandling af forslag fremmet.

Efter en prøveafstemning om bebyggelsesprocenten, viste det sig at der var 34 ud af 49 fremmødte stemmeberettigede, der støttede at bebyggelsesprocenten hæves i Grønnehave grundejerforening. Derfor indstillede bestyrelsen på denne baggrund, at der afholdes en ekstraordinær generalforsamling med dette ene punkt på dagsordenen.

Dette bifaldt generalforsamlingen.

Den ekstraordinære generalforsamling søges afholdt sidst i april.

4a Aflæggelse af regnskab for 2018

Kasserer Willy Schneider gennemgik det reviderede regnskab, som i forvejen var blevet offentliggjort i bladet Grønnehave Nyt og på hjemmesiden.

Punktet udgift til snerydning blev drøftet, en mente at det var dyrt for denne vinter, en anden forklarede, at det er en forsikring, hvis der en vinter kommer meget sne.

Formanden forklarede, at der tidligere var blevet indhentet flere tilbud men vores nuværende sne-rydder, er langt den billigste.

Et medlem ønskede mulighed for også at få ryddet fortove for sne.

Formanden oplyste at dette ville blive meget dyrt. Da der ikke var flere spørgsmål til regnskabet, konstaterede dirigenten, at regnskabet var godkendt.

4b Forelæggelse af budget samt fastsættelse af kontingent for 2019

Kasserer Willy Schneider gennemgik budgettet. Da der ikke var spørgsmål til budget, konstaterede dirigenten, at budgettet var godkendt samt kontingentet fastsat til uændret 500 kr. om året.

5 Valg af bestyrelse

Valg af formand: Helge Dybdahl blev genvalgt.

Valg af to bestyrelsesmedlemmer:

Rasmus Jørgensen og Jørgen Sommer blev genvalgt.

Valg af bestyrelsessuppleanter: Søren Stahlfest Møller, Jesper Kühl og Mille Tørnqvist blev genvalgt.

Rune Drewsen blev valgt som ny bestyrelsessuppleant.

6 Valg af revisor

Valg af revisor: Anne blev genvalgt.

Valg af revisorsuppleant: Boe Andersen blev genvalgt.

7 Eventuelt

Der blev spurgt, om bestyrelsen kender til planer for området på den anden side af Hjallerup alle, formanden svarer, at bestyrelsen kun kender til rygter.

Et medlem spurgte til, om der kendes noget til rotte problemer.

Formanden svarede, at der havde været en del rotte problemer i sommers, muligvis pga. at grøften løb tør for vand. Der er ikke kendskab til fortsatte problemer med rotter.

Slutteligt konstaterede dirigenten at generalforsamlingens dagsorden var udtømt og takkede for god ro og orden.

Formanden takkede dirigenten og indbød alle til en bid brød.

Referat af G/F Grønnehaves ekstraordinære generalforsamling

Torsdag den 25. april 2019 på legepladsen v/ Hjallerup Alle

Dagsorden:

1. Valg af dirigent
2. Behandling af forslag om udvidelse af bebyggelsesprocenten til 30 % i G/F Grønnehave
3. Eventuelt

Dirigent

Boe Andersen

Referent:

Søren Stahlfest Møller

Helge Dybdahl bød velkommen til den ekstraordinære generalforsamling.

Punkt 1: Valg af dirigent

Boe Andersen blev foreslået og valgt til dirigent. Dirigenten konstaterede at generalforsamlingen var lovligt indkaldt, idet indkaldelse var udsendt til medlemmerne mere end to uger forud.

2: Behandling af forslag om udvidelse af bebyggelsesprocenten til 30 % i G/F Grønnehave

Helge Dybdahl redegjorde for, at der til den ordinære generalforsamling var indkommet et forslag om at tillade forøgelse af bebyggelsesprocenten i foreningen. Forslaget var indkommet for sent og kunne derfor ikke behandles. Det blev imidlertid på den ordinære generalforsamling aftalt, at bestyrelsen skulle indkalde til en ekstraordinær generalforsamling, hvor forslaget kunne behandles.

Formuleringen i den udsendte dagsorden var ikke helt præcis, bestyrelsen havde derfor udarbejdet en mere præcis formulering. Det præcise forslag lyder:

"G/F Grønnehaves bestyrelse gives mandat til at søge Tårnby Kommune om at øge bebyggelsesprocenten, så den følger Bygningsreglementet 2018, § 170"

Der kan ikke skrives en forøgelse af bebyggelsesprocenten til 30, idet dette i så fald vil være en begrænsning i forhold til dobbelthuse, rækkehus o. Lign.

Der har været diskussion på Facebook af, hvorvidt en forøget bebyggelsesprocent kan lede til øget grundværdi og evt. stigende beskatning.

Det er formandens vurdering, at der ikke kan gives et billede af dette, bl.a. fordi der vil være tale om gisninger og fordi vurderingssystemet laves om i 2020.

En grundejer spurgte til, om ikke man kunne komme det nærmere. Herefter en længere debat om hvorvidt beskatningen vil blive påvirket.

Det blev desuden diskuteret, hvorvidt øget bebyggelsesprocent vil betyde ændret bebyggelsesmønstre, herunder fx højere huse samt om det vil være principielt fornuftigt at øge fortætningen i parcelhuskvarter.

Desuden blev det drøftet, hvorvidt øget bebyggelse kan få betydning i forhold til afvanding.

Dirigenten vurderede, at debatten var udtømt og skred herefter til afstemning.

51 parceller var repræsenteret, heraf 5 ved fuldmagter.

For: 40
Imod: 9
Hverken for eller imod: 2

Dirigenten konstaterede herefter at forslaget er vedtaget.

3: Evt.

Det blev foreslået, at der opstilles yderligere en metalpand til cigaretskodder på legepladsen.

Formanden erindrede om, at der afholdes loppe-marked sidste lørdag i august.

Mødet afsluttedes herefter.



Genbrug afhentes		Plast og metal har anden afhentningsdag	Affaldsapp
<i>Storskrald, haveaffald, papir/pap</i>			<p>Via den digitale "Affaldsportal" kan du anmelde manglende tømning, se hvornår dit affald bliver hentet, se hvilke affaldsordninger der gælder hos dig, og meget andet, nemt og bekvemt via mobilen.</p> <p>Appens funktioner</p> <ul style="list-style-type: none"> • Se hvornår dit affald bliver hentet • Se hvilke affaldsordninger der er knyttet til din adresse • Sorteringsguide - her kan du indtaste affald du er i tvivl om og det fremgår hvordan det skal sorteres • Anmelde manglende tømning • Købe mærkater til ekstra skraldesække samt papirbeholdere • Oversigt over genbrugsstationer med åbningstider, adresser og hjemmeside • Tilmelde beskedservice (få en SMS eller e-mail dagen før dit affald afhentes) • Kontaktinformation til Tårnby Kommunes affaldsteam
Bindeslev Allé	fjerde mandag		
Blåhøjvej	fjerde mandag		
Brønderslev Allé	fjerde tirsdag		
Estvad Allé	anden mandag		
Hjallerup Allé	fjerde mandag		
Høgildvej	fjerde mandag		
Ilbro Allé	anden mandag		
Ingstrup Allé	tredje mandag		
Jerslev Allé	tredje mandag		
Jetsmarkvej	anden mandag		
Munkebjergvej	anden tirsdag		
Præstefælledvej	første mandag		
Råbjerg Allé	anden mandag		
Saltum Allé	fjerde mandag		
Skarrildvej	fjerde mandag		
Svejbæk Allé	tredje mandag		
Sønderholm Allé	tredje tirsdag		
Timringvej	tredje mandag		
Vadum Allé	fjerde mandag		
Vittrup Allé	anden mandag		
Vårvej	fjerde mandag		

Du får fordelagtige priser i Flügger via vores foreningskonto.
Når du oplyser konto nr. **524310** i din lokale Flügger Amager Landevej 102 får du 15 % på alle Flügger produkter.



Wagnerlund kloakservice

rensner
G/F Grønnehaves
vejbrønde
og giver medlemmer af
Grønnehave

10 % rabat

